

どんぐり工房だより

〒284-0005 四街道市四街道 1-6-1 四街道フェイスビル3階 TEL&FAX043-421-6645

E-mail:kibou_donguri@ninus.ocn.ne.jp HP:<http://kibou-donguri.org>

定食ランチ好評につき…

4月某日、ランチメニューの案を出し合いました。
 「オムライス!」「ハヤシライス!」「カレーライス!!」
 この辺までは、いつも出る定番意見。ところが…
 「納豆」とか「お茶漬け」とかって、やったことないよね。」
 「何でも言っているの?」「一つの意見だから」すると…
 チンジャオロースー・回鍋肉・エビチリ・ビビンバ・北京ダ
 ック・鰻・石狩鍋・海鮮丼… 次から次と 尽きない意見。



かいせんだん ふう
海鮮丼～風～ 定食

とりあえず、〇〇風でチャレンジ進行中! 昼食参加者も増員中!!

～♪お知らせ♪～

第25回 心のふれあいフェスティバル

- ・日 時 5月8日(木) 10:25～14:30
- ・場 所 千葉市中央公園・千葉市文化センター

※参加希望の方は、どんぐり工房室内ホワイトボードの申込み表に記名して下さい。
 電話での申し込みも受付けます。

※なお、当日は「どんぐり工房」も開所します。

通常作業はありますが、音楽プログラムはお休みです。

第25回
「心のふれあいフェスティバル」

日時：5月8日(木) 10:30～受付開始
 会場：千葉市中央公園・文化センター
 内容：音空パフォーマンス、作品展示、バザー、海食大会
 こころのよろず相談
 主催：千葉県・千葉市・NPO法人千葉県精神保健福祉協議会

心のふれあいフェスティバルとは…

千葉県・千葉市・NPO 法人千葉県精神保健福祉協議会が主催するイベント。県内の関連事業所や病院等が参加し、パフォーマンスや作品展示・販売のほか、専門家による「こころのよろず相談」など盛りだくさんのイベントです。

どんぐり工房は刺繍入りふきん等を販売します。

「どんぐり工房」 利用実績報告

延べ利用者	1月	2月	3月
四街道市	118名	127名	153名
佐倉市	14名	16名	14名
千葉市	35名	29名	37名

どんぐり工房の 商品の紹介



日本製のさらしに刺繍の好きなメンバーが図案集などからのイラストをもとに心をこめて刺繍したふきんです。刺繍だけでなくアイロンをかけた後周りをミシンでステッチして完成させています。このふきんを使った方からは丈夫で使いやすいという声を頂いています。嬉しいことにリピーターも多いです。どんぐり工房や福祉バザー、ワンデイシェフの店“さくらそう”内のあかりにて販売していますので是非一度使ってみてください。

これからもメンバー皆で工夫して素敵なふきんを作りますので楽しみにして下さい。

ここの葉

「〓置き場 いつものカラスに」挨拶

(よろしくね)

ふんどしで 地中海に 入りたい

(どうでもいいですよ！)

シャンプーは 使っているの？と

妻が聞く (丸刈りた)

ゆるキャラの ブームいつまで

つづくかなあ (バルボ)

STAPPが STOPになる 細胞学

(未再生)

スフスフと 浮かんで来ない 現住所

(あの辺？)

春一番 いつも二番は 蚊帳の外

(一番煎じ)

さらし寿司 やっぱりサブちゃん

寿司太郎 (みみずく)

地元の人 三六回

(地元の人：A アナウンス：B)

B 「なんですか、まず年号から考えまじょう、知っているところから良いですよ」

A 「まず明治だろ？明治天皇ってのは偉い人だったんだってね、国を造り変えた人だって婆っちゃん言ってたよ、つぎに大正と来て、どういいうわけか知らないけど短命で終わったんだってね、やっぱり白痴病かい？女性向けの雑誌を読むと、聡明でみめ麗しい美人なのにみんな白痴病で死にまっつんだよ、惜しいなと思っよ」

B 「ぶさいくだったら？」

A 「どうでもいい」

B 「そのへんは男目線ですか、ところで

どういいう雑誌ですか」

A 「週刊マーガレット！」

B 「……」

A 「少女フレンドってのもあるんだけど月刊誌は読みごたえがあるね、一日や二日じゃ読み切れないね……？」

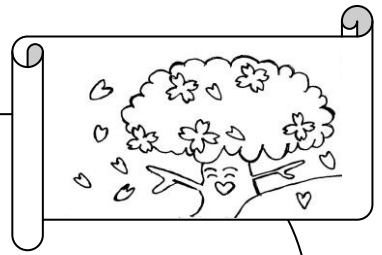
B 「……」

A 「なんで笑っているんだい、人が真険に話しているのにー」

B 「……どちらがお好みですか」 (T)



サロン



サロン de お花見 平成26年4月9日(水)

10時5分出発。フェイスビルの外階段を下りると目の前には！！

①四街道駅北口ロータリーのしだれ桜がきれい。②和良比踏切手前の昭和35年四街道小学校卒業記念樹を見上げる。踏切を渡り右折。線路沿いのV字坂(感覚的に勝手にそう呼んでいます)に行く。③美しが丘近隣公園の降口両脇や下方に広場の桜を眺め～。④スーパーせんどうでだんごと飲み物など購入。⑤堀込城址にて一休み。桜の花びらが舞う中でだんごに舌鼓。⑥美しが丘一丁目、桜並木の下を通過。⑦美しが丘第一児童公園の桜のトンネルをぬけて14時30分帰着。

～利用者さんの感想～

※桜の花をみてまいりました。東北の方まで旅行に行ったのですが、まだ寒くて、桜も咲いていませんでした。時期が少し早かったみたいです。雪がまだ残っていました。なので関東は恵まれていますね(よっぴー) ※「所々の葉桜も美しいものだなあ～」と思いました(T・H)

※適度な散歩になって良かった。それにしても職員の田中さんの花の知識はすごいと思った(U)



編集後記

今月号から試行錯誤ではありますが、少しレイアウトを変えてみました。いかがだったでしょうか?ご意見、ご感想いただけたら、嬉しく思います(編集補佐N)

どんぐり工房H26年5月予定表

・利用時間は、月曜日～金曜日(休日・祝日を除く)9:30～15:00迄です。

※特記なければ、通常作業あります。

利用時間内、様々なプログラムを用意しています。

日	月	火	水	木	金	土
				1	2	3
※通常作業 刺繍 イラスト 解体 編集等				クッキング (10:00～13:00) お子様ランチ クリームソーダ コーンスープ	農園 (9:30～12:00) 書道 (13:00～)	お休み (憲法記念の日)
4	5	6	7	8	9	10
お休み (緑の日)	子供の日	振替休日		※通常開所 ※心のふれあい フェスティバル 千葉中央公園	農園 (9:30～12:00)	お休み
11	12	13	14	15	16	17
お休み			サロン (13:00～)		農園 (9:30～12:00) 書道 (13:00～)	お休み
18	19	20	21	22	23	24
お休み	手織り (13:00～)			音楽 (ハンドベル) (10:00～12:00) 編集会議 (13:00～)	農園 (9:30～12:00) 会報発送 (10:00～12:00)	お休み ※NPO 法人希望 定期総会
25	26	27	28	29	30	31
お休み			ミーティング (13:00～) お誕生会・他			お休み

※毎日昼定食づくりあります。用意できない時はごめんなさい。

※第2木曜日(8日)の音楽(ハンドベル)は、お休みです。